



Milli Eğitim Bakanlığı, Nisan ve Mayıs 2019 aylarında “**Eğitim Kurumlarına Yönetici Seçme Sınavı (EKYS)**” yapılmasına karar vermiştir. Sınava ilişkin usul ve esaslar, Bakanlık tarafından hazırlanacak sınav kılavuzuyla duyurulacaktır.

**Yazılı sınavda** yüz üzerinden **en az 60 (altmış) puan** alanlar başarılı sayılacaktır.

Yazılı sınavı sonucunda oluşan puan sıralamasına göre en yüksek puan alandan başlamak üzere, eğitim kurumlarının boş bulunan yönetici sayısının 3 (üç) katı aday sözlü sınava çağrılacaktır. **Sözlü sınavda** yüz üzerinden **en az 60 (altmış) puan** alanlar başarılı sayılacaktır.

Yazılı ve sözlü sınavda başarılı olan adaylardan müdür ve müdür yardımcısı olarak ilk defa görevlendirilmek üzere başvuruda bulunan adayların görevlendirmeye esas puanları; yazılı sınav puanının %80'i ile sözlü sınav puanının %20'si dikkate alınarak belirlenecektir.

Sınavda çıkacak sorulara ilişkin konuları ve ağırlıkları aşağıda yer almaktadır;

	Genel Yüzde	Soru Sayısı	Süre
<b>1. Genel Yetenek</b>	%35	28	150 dk.
a) Türkçe			
<i>Sözel Akıl Yürütme (Muhakeme) Becerileri, Dil Bilgisi ve Yazım Kuralları</i>			
b) Matematik			
<i>Sayısal ve Mantıksal Akıl Yürütme (Muhakeme) Becerileri</i>			
<b>Genel Kültür</b>			
a) Tarih			
<i>Osmanlı Devleti ve Öncesindeki Türk Devletlerinde Kültür ve Uygarlık Türk Eğitim Tarihi</i>			
b) Coğrafya			
<i>Türkiye Fiziki Coğrafyası Türkiye Beşeri Coğrafyası Türkiye Ekonomik Coğrafyası</i>			
c) Temel Yurttaşlık Bilgisi			
d) Türkiye ve Dünya ile İlgili Genel, Kültürel ve Güncel Sosyoekonomik Konular			



Milli Eğitim Bakanlığı, Nisan ve Mayıs 2019 aylarında “**Eğitim Kurumlarına Yönetici Seçme Sınavı (EKYS)**” yapılmasına karar vermiştir. Sınava ilişkin usul ve esaslar, Bakanlık tarafından hazırlanacak sınav kılavuzuyla duyurulacaktır.

**Yazılı sınavda** yüz üzerinden **en az 60 (altmış) puan** alanlar başarılı sayılacaktır.

Yazılı sınavı sonucunda oluşan puan sıralamasına göre en yüksek puan alandan başlamak üzere, eğitim kurumlarının boş bulunan yönetici sayısının 3 (üç) katı aday sözlü sınava çağrılacaktır. **Sözlü sınavda** yüz üzerinden **en az 60 (altmış) puan** alanlar başarılı sayılacaktır.

Yazılı ve sözlü sınavda başarılı olan adaylardan müdür ve müdür yardımcısı olarak ilk defa görevlendirilmek üzere başvuruda bulunan adayların görevlendirmeye esas puanları; yazılı sınav puanının %80'i ile sözlü sınav puanının %20'si dikkate alınarak belirlenecektir.

Sınavda çıkacak sorulara ilişkin konuları ve ağırlıkları aşağıda yer almaktadır;

	Genel Yüzde	Soru Sayısı	Süre
<b>1. Genel Yetenek</b>	%35	28	150 dk.
a) Türkçe			
<i>Sözel Akıl Yürütme (Muhakeme) Becerileri, Dil Bilgisi ve Yazım Kuralları</i>			
b) Matematik			
<i>Sayısal ve Mantıksal Akıl Yürütme (Muhakeme) Becerileri</i>			
<b>Genel Kültür</b>			
a) Tarih			
<i>Osmanlı Devleti ve Öncesindeki Türk Devletlerinde Kültür ve Uygarlık Türk Eğitim Tarihi</i>			
b) Coğrafya			
<i>Türkiye Fiziki Coğrafyası Türkiye Beşeri Coğrafyası Türkiye Ekonomik Coğrafyası</i>			
c) Temel Yurttaşlık Bilgisi			
d) Türkiye ve Dünya ile İlgili Genel, Kültürel ve Güncel Sosyoekonomik Konular			



<b>• Genel Yetenek •</b>	
Türkçe .....	1
Sözel Mantık .....	53
Matematik.....	95
Sayısal Mantık.....	126
<b>• Genel Kültür •</b>	
Tarih .....	155
Türk Eğitim Tarihi .....	193
Türkiye Coğrafyası .....	197
Temel Yurttaşlık Bilgisi .....	241
Türkiye ve Dünya ile İlgili Genel, Kültürel ve Güncel Sosyoekonomik Konular .....	279
<b>• Atatürk İlkeleri ve İnkılap Tarihi •</b>	
Atatürk İlkeleri ve İnkılap Tarihi .....	299
<b>• Değerler Eğitimi •</b>	
.....	361
<b>• Eğitim ve Öğretimde Etik •</b>	
.....	373
<b>• Eğitim Bilimleri •</b>	
Eğitim Yönetimi ve Denetiminin Kuramsal Temelleri ve Süreçleri .....	389
Eğitim Yöneticilerinin Yeterlik Alanları .....	419
Eğitimde İnsan Kaynakları Yönetimi.....	435
Eğitim ve Öğretim Uygulamaları.....	457
Okul Güvenliği, Sağlığı ve Kriz Yönetimi .....	565

• **Mevzuat** •

T.C. Anayasası.....	601
222 sayılı İlköğretim ve Eğitim Kanunu .....	635
657 sayılı Devlet Memurları Kanunu .....	649
1739 sayılı Millî Eğitim Temel Kanunu .....	697
3071 sayılı Dilekçe Hakkının Kullanılmasına Dair Kanun.....	721
4483 sayılı Memurlar ve Diğer Kamu Görevlilerinin Yargılanması Hakkında Kanun .....	729
5018 sayılı Kamu Malî Yönetimi ve Kontrol Kanunu.....	741
5442 sayılı İl İdaresi Kanunu .....	775
4688 sayılı Kamu Görevlileri Sendikaları ve Toplu Sözleşme Kanunu .....	793
Millî Eğitim Bakanlığı Teşkilatı Hakkında 1 sayılı Cumhurbaşkanlığı Kararnamesi .....	819

• **Deneme Sınavı** •

.....	839
-------	-----



## A-YAZIM KURALLARI

### 1. Büyük harflerin yazımı

- a- Cümleler büyük harfle başlar.  
“Yetişme çağlarında kendilerine yardımcı olduğum sanatçıların sayısı çoktur.”
- b- Başlıkların her kelimesinin ilk harfi büyük yazılır. Ancak başlıktaki “ve, ile” gibi bağlaçlar küçük harfle başlar.  
“Siyah ve Beyaz”, “Çalılıkuşu”, “Dede Korkut Kitabı”
- c- Bütün özel isimler büyük harfle başlar.  
“Oğuzhan”, “Anadolu”, “Ankara”, “Türkçe”...
- ç- Kişi isimlerinden önce ve sonra gelen saygı sözleri, unvanlar ve meslek adları büyük harfle başlar.  
“Doktor Feride Temür”, “Yüzbaşı Akın Özdemir”, “Hidayet Bey”, “Hümeysra Hanım”...
- d- Kurum ve kuruluş isimlerinin ilk harfi büyük harfle yazılır.  
“Millî Eğitim Bakanlığı”, “Ankara Üniversitesi”, “Türkiye Ziraat Bankası”...
- e- Belli bir tarihi gösteren ay ve gün adları büyük harfle başlar.  
“17 Ağustos 2002 Cumartesi günü...”
- f- Millî ve dinî bayramların ilk harfi büyük yazılır.  
“Cumhuriyet Bayramı, Ramazan Bayramı...”
- g- Yer ve yön bildiren sözcükler, bir yer adının önünde kullanılırsa bu sözcüklerin baş harfleri büyük, sonunda kullanılırsa baş harfleri küçük yazılır.  
“Güneydoğu Anadolu”, “Anadolu’nun güneydoğusu”, “Kuzey Amerika”, ... “Amerika’nın kuzeyi”...
- ğ- Tarihî kişilerin unvan ve takma adları büyük harfle başlar.  
“Mustafa Kemal Atatürk”, “Kanunî Sultan Süleyman”, “Deli Petro”...
- h- Yıldız ve gezegen adları, güneş ve ay sözcükleri coğrafi terim veya gökbilimi terimi olarak kullanılıyorsa büyük harfle başlar. Bunun dışında küçük harfle başlar.  
“Ay, Dünya’nın uydusudur.”  
“Dünya’nın ısı ve ışık kaynağı Güneş’tir.”  
“Onu birden karşımda görünce dünyalar benim oldu.”  
“Evimiz güneş almıyor.”
- ı- Deniz, göl, tepe, dağ, ırmak... isimleri büyük harfle başlar.  
“Karadeniz”, “Ağrı Dağı”, “Van Gölü”, “Asya”...
- i- Din ve mezhep adları ile bunların mensuplarını anlatan sözler büyük harfle başlar.  
“Müslüman, Müslümanlık”, “Hristiyan, Hristiyanlık”, “Hanefî, Hanefîlik”
- k- Mahalle, meydan, bulvar, cadde, sokak, adlarında geçen kelimeler büyük harfle başlar.  
“Harman Sokak”, “Ferudun Çelik Mahallesi”, “Ziya Gökalp Bulvarı”, “Cinnah Caddesi”

# SAYI PROBLEMLERİ

## 2. BÖLÜM



Bir problemi çözerken, problem anlaşılana kadar okunmalı, problemdeki ilişkiyi matematik diline çevirmek için mümkün olduğunca az ve yetecek kadar bilinmeyen seçilmeli ve seçilen bilinmeyenlerle matematik diline çevrilmelidir.

Bilinmeyen sayı  $x$  olmak üzere;

1. Bir sayının 3 fazlası:  $x + 3$
2. Bir sayının 4 eksiği:  $x - 4$
3. Bir sayının 5 katı:  $5x$
4. Bir sayının 2 katının 5 fazlası:  $2x + 5$
5. Bir sayının 3 fazlasının 5 katı:  $5(x+3)$
6. Bir sayının 2 eksiğinin 3 katı:  $3(x-2)$
7. Bir sayının  $\frac{2}{3}$  ünün 4 fazlası:  $\frac{2x}{3} + 4$

### Örnek Soru:

Toplamları 228 olan üç sayıdan ortanca sayı, büyük sayıdan 8 eksik, küçük sayının ise iki katından 10 fazladır.

**Buna göre, küçük sayı kaçtır?**

- A) 40 B) 36 C) 34 D) 33 E) 32

**Çözüm:**

Küçük	Ortanca	Büyük
$x$	$2x + 10$	$2x + 18$
$x + 2x + 10 + 2x + 18 = 228$		
$5x + 28 = 228$		
$5x = 228 - 28$		
$5x = 200$		
$x = 40$ bulunur.		

CEVAP: A

### Örnek Soru:

Ali'nin parası, İkbâl'in parasının 4 katından 10 fazladır. Ali, İkbâl'e 50 TL verirse paraları eşit oluyor.

**Buna göre, ilk durumda Ali'nin kaç TL si vardır?**

- A) 110 B) 120 C) 130 D) 140 E) 150

**Çözüm:**

Ali	İkbâl
$4x + 10$	$x$
$(4x + 10) - 50 = x + 50$	
$4x - 40 = x + 50$	
$4x - x = 50 + 40$	
$3x = 90$	
$x = 30$	

İlk durumda Ali'nin

$(4x + 10) \Rightarrow 4 \cdot 30 + 10 = 120 + 10 = 130$  TL parası vardır.

CEVAP: C

### Örnek Soru:

Toplamları 82 olan iki sayıdan büyük olanı küçük olanın 2 katından 13 fazladır.

**Buna göre, büyük sayı kaçtır?**

- A) 13 B) 17 C) 21 D) 23 E) 59

**Çözüm:**

Küçük	Büyük
$x$	$2x + 13$
$x + 2x + 13 = 82$	
$3x = 82 - 13$	
$3x = 69$	
$x = 23$	

Büyük sayı:  $(2x + 13)$

$2 \cdot 23 + 13 = 46 + 13 = 59$  bulunur.

CEVAP: E

# TÜRK KÜLTÜRÜ VE MEDENİYETLERİ



## A. İLK TÜRK DEVLETLERİNDE KÜLTÜR VE MEDENİYET

### 1. Devlet Yönetimi

#### a. Devlet:

Türklerde devlet “**İl veya el**” deyimi ile ifade ediliyordu. Devlet, bir milletin belli bir toprak parçası üzerinde politik bir örgütlenme sonucu ortaya çıkan kişiliğidir. Devlet dört unsurdan meydana gelmiştir. Bunlar; Halk (Millet), Ülke, Hakimiyet ve Politik örgütlenmedir.

Eski Türk toplumlarında halk; Oguş (Aile) Urug (Soy), Bod (Boy), Bodun (Boylar Birliği), Kün ve kabile olmak üzere sosyal birimlerden meydana geliyordu.

#### b. Kut Anlayışı:

Türkler devleti yönetme yetkisinin Tanrı tarafından verildiğine inanıyorlardı. Tanrı tarafından verilen bu yönetme hakkına **Kut** diyorlardı. Kut'un kan yoluyla hükümdarın tüm erkek çocuklarına geçtiğine inanıyorlardı.

Bütün hanedan üyelerinde Kut olduğundan kendine siyasi ve askeri bakımdan güvenen kişi taht kavgasına girebiliyordu. Bu durum Türk devletlerini ya iç savaş sonucu istikrarsızlığa, ya da bölünmeye götürüyordu.

#### c. Hükümdarların Unvanları:

Türkler Hükümdarlarına Şanyü, Kağan, Tanhu, Hakan, Han, Yabgu, İlteber, İdi-kut, Erkin gibi unvanlar vermişlerdir. Hükümdarlık alametleri otağ (Hükümdar çadırı), örgin (taht), tuğ (Sancak), davul, kotuz (sorguç) dur.

#### Örnek Soru:

Aşağıdakilerden hangisi İlk Türk Devletlerinde kullanılan hükümdar unvanlarından biri değildir?

- A) Şanyü                      B) Han                      C) İlteber                      D) Tigin                      E) İlteber

**Çözüm:** Türkler Hükümdarlarına Şanyü, Kağan, Tanhu, Hakan, Han, Yabgu, İlteber, İdikut, Erkin gibi unvanlar vermişlerdir. D şikkında yer alan Tigin Türklerde Hükümdar çocuklarına verilen isimdir.

Cevap D

#### d. Meclis ve Hükümet:

Türk Meclislerine Toy, Kurultay veya Kengeş denilirdi. Kurultayda devletin ana meseleleri görüşülür, hükümdarın ölümü, savaş veya milli felaketlerde kurultay toplanırdı.

**Aygucı:** Hükümet Başkanı (Başbakan)

**Buyruk:** Bakan

**Tamgacı:** dış siyaset işlerini yürüten görevliler

**Tigin:** Hükümdar çocukları (Tekin)

**Şad:** Diğer hanedan mensupları

# TÜRKİYE FİZİKİ COĞRAFYASI



## TÜRKİYE'NİN KONUMU

Dünya üzerinde herhangi bir noktanın yerinin belirlenmesine coğrafi konum denir. Bir yerin kendi özelliklerinden kaynaklanan özel konumudur. Denize yakın olmak, turizm, ticaret merkezlerine yakın olmak gibi. Ülkemizin kuzeybatısında Yunanistan ve Bulgaristan, Güneyinde, Suriye ve Irak Doğusunda, İran ve Azerbaycan Kuzeydoğusunda ise Ermenistan ve Gürcistan yer almaktadır.

## TÜRKİYE'NİN ÖZEL KONUM SONUÇLARI

- Asya ve Avrupa arasında geçiş konumunda bulunması
- Üç tarafının denizlerle çevrili olması
- Yer şekillerinin engebeli olması
- Boğazlara sahip olması
- Ortalama yükseltisinin fazla olması ve batıdan doğuya doğru akması
- Kuzey Anadolu ve güney Anadolu dağlarının denize paralel, batı Anadolu dağlarının denize dik uzanması
- Yer altı zenginliklerinin fazla olması

Dünya üzerindeki bir noktanın enlem ve boylam dereceleriyle yerinin belirlenmesine o yerin matematiksel konumu denir.

## TÜRKİYE'NİN MATEMATİKİ KONUMU VE SONUÇLARI



- Ülkemizin kuzey-güney uzunluğu 666 km dir.
- En güneyinin ekvatora uzaklığı 3996 km dir.
- Dört mevsim belirgin olarak yaşanır.
- Orta kuşağın güneyinde yer alır.
- Kuzeye gidildikçe gece gündüz sürelerinin farkı artar, gölge uzunlukları artar.
- Güneyden gelen rüzgarlar sıcaklığı yükseltir, kuzeyden gelen rüzgarlar sıcaklığı düşürür.
- Yerçekillerinin güney yamaçları daha çok ısınır ve yer küreler güneye dönük kurulur.



# TÜRKİYE BEŞERİ COĞRAFYASI



## TÜRKİYE'DE NÜFUS

Türkiye nüfusu 2018 yılına göre toplam 82.003.882'dir. Bu nüfus, 41.139.980 erkek ve 40.863.902 kadından oluşmaktadır. Yüzde olarak ise: %50,17 erkek, %49,83 kadındır.

Yıllık nüfus artış hızı 2017 yılında %12,4 iken, 2018 yılında %14,7 olmuştur.

Ülke sınırlarındaki değişimler, dış ülkelere yapılan göçler, doğum oranının fazlalığı, bebek ölüm oranlarının azalması, sağlık ve beslenme koşullarının iyileşmesi nüfus artışının nedenleridir.

## Türkiye'de Nüfus Dağılışı

Türkiye'de nüfusun dağılımında, iklim, yer şekilleri, ulaşım, tarım olanakları, endüstri, madenler gibi doğal ve ekonomik koşulların etkisi vardır. Bu koşulların elverişli olduğu yerler sık nüfuslanmıştır. Arazinin dağlık ve engebeli olduğu, tarım alanlarının az bulunduğu, önemli yolların uzağında kalan, endüstri ve ticaretin gelişmediği yerler ise seyrek nüfuslanmıştır.

Çatalca ve Kocaeli Yarımadaı, Güney Marmara, Batı Karadeniz, Kıyı Ege ve Çukurova sık nüfuslu yerlerdir. Yıldız Dağları, Kuzey Anadolu Dağları, Tuz Gölü Çevresi, Menteşe Yöresi, Teke Yöresi, Taşeli Platosu ve Hakkari çevresi ise ülkemizde nüfusun seyrek olduğu yerlerdir.

Nüfus yoğunluğu olarak ifade edilen bir kilometrekareye düşen kişi sayısı 105'dir. Aritmetik nüfus yoğunluğu, Marmara Bölgesinde yüksek Doğu Anadolu Bölgesinde ise düşüktür. Tarımsal nüfus yoğunluğu, Karadeniz ve Doğu Anadolu'da yüksek, Güneydoğu Anadolu, İç Anadolu ve Trakya'da düşüktür.

Çalışma çağı olarak adlandırılan 15-64 yaş grubunda bulunan nüfus oranı %67,8; çocuk yaş grubu olarak tanımlanan 0-14 yaş grubundaki nüfusun oranı %23,4; 65 ve daha yukarı yaştaki nüfusun oranı ise %8,8'dir.

Aldığı göçlerle nüfusu artan illerimiz; İstanbul, Ankara, İzmir, Antalya, Bursa, Mersin, Kocaeli, Tekirdağ, Muğla ve Aydın; verdiği göçlerle nüfusu azalan illerimiz ise; Ağrı, Muş, Tunceli, Kars, Erzurum, Gümüşhane, Sivas, Mardin, Siirt ve Ardahan'dır.

## TÜRKİYE'DE YERLEŞME

Ülkemizde tarih öncesi dönemde; İstanbul'da Yarımburgaz, Antalya'da Karain, Beldibi, Belbaşı, Öküzini, Alanya'da Kadiini, Hatay'da Samandağ mağaraları yerleşim örneklerindedir. Yine ülkemizde pekçok höyük yerleşimleri vardır. Çatalhöyük (Konya), Aşıkhöyük (Aksaray), Kuruçay (Burdur), Can Hasan (Karaman), Çayönü (Ergani), İkiztepe (Samsun), Alishar (Yozgat), Alacahöyük (Çorum), Truva (Çanakkale) önemli höyük yerleşimleridir.

Ülkemizde 81 il vardır.

Ulaşım olanakları, tarım, sanayi, ticaret ve kültürel özellikler yerleşmeyi etkileyen beşeri ve ekonomik faktörlerdir. Denizler, kuraklık, yükselti, gür ormanlar ise yerleşmeyi etkileyen fiziki faktörlerdir.

# TÜRK EĞİTİM TARİHİ



Eğitim tarihi, eğitimin zaman içinde izlediği yolu inceleyen bir bilim dalıdır. Türk eğitim tarihi, bilinen ilk Türk toplumları ile başlayıp günümüze kadar sürer.

Türk toplumunu derinden etkilemiş olan iki olay, İslamiyet'in Türklerce kabulü ve cumhuriyetin ilanı, Türk eğitim tarihi açısından dönüm noktası olarak kabul edilmiştir. Türk eğitim tarihi, üç ana döneme ayrılır:

1. İslam Öncesi Türk Devletlerinde Eğitim (İlk Türk Devletlerinde Eğitim)
2. İslamiyet'in Kabulünden Sonra Türklerde Eğitim
3. Cumhuriyet Döneminde Eğitim

## İSLAM ÖNCESİ TÜRK DEVLETLERİNDE EĞİTİM

İslamiyet öncesi dönemde Türk devletlerinden üçü ön plana çıkar: Hun, Göktürk ve Uygur devletleri.

İlk Türk Devletlerinde Eğitimin Temel Özellikleri:

- Eğitim anlayışı ve uygulamaları toplumun yaşama biçiminin etkisiyle şekillenmiştir.
- Şiir, atasözü gibi sözlü edebiyat ürünlerinin halk eğitiminde önemli rolü vardır.
- Eğitimde toplumun töresi çok önemlidir.
- Eski Türklerde mesleki eğitim önemlidir.
- Bu dönemde örgün eğitim kurumlarının bulunduğunu gösteren kesin bir delil yoktur.
- Dışa dönük, akıncı, mert bir insan modeli olan "alp" tipine önem verilir.

Tarihte bilinen ilk Türk hükümdarı Teoman, ilk Türk devleti'de Asya Hun devletidir

### 1. Hunlarda Eğitim

Asya Hun Devleti dönemi, Türk eğitim tarihinde ilk belirgin uygulamaların görüldüğü zaman dilimidir. Özellikle Mete Han zamanında, güçlü bir orduyu ve güçlü bir toplumu hedefleyen, etkin ve disiplinli bir eğitim yaşamının bulunduğu bilinmektedir.

Mete (M.Ö 209-274) döneminde hem devlet en parlak devrini yaşamış hem de eğitim aklanın da bir takım yenilikler kendinin göstermiştir. Mesela askeri eğitimin temeli olan onluk sistem Mete döneminde ortaya çıkmıştır.

Bu dönemdeki eğitim sisteminin temel özellikleri:

#### Toplumsal Eğitim:

- Göçebe yaşam tarzına uygun ve dinamik bir toplum oluşturmak
- Bağımsız yaşamayı ideal edinmiş, cesaretli ve dayanışmacı bir toplum oluşturmak
- Toprağın kutsallığını yeni nesillere kavratmak

# EĞİTİM YÖNETİMİ VE DENETİMİNİN KURAMSAL TEMELLERİ VE SÜREÇLERİ



## 1. YÖNETİMİN TEMEL KAVRAMLARINA GİRİŞ

### Yönetim

Belirli birtakım amaçlara ulaşmak için başta insan olmak üzere, parasal kaynakları, araç- gereçleri, hammaddeleri ve zaman faktörünü birbiriyle uyumlu ve etkin kullanmaya olanak verecek kararlar alma ve bunları uygulatma süreçlerinin toplamıdır.

### Yönetici

Ortak amaçlar için tanımlanmış işlerin, başkaları tarafından en etkin biçimde yapılmasını sağlayan, takip eden ve kontrol eden kişidir. Bu görevini yerine getirebilmek için gerekirse sıkı disiplin uygular.

### Lider

Ortak amaçlara yönelik tanımlanmış işlerle sınırlı kalmaz. Başkalarının daha etkin çalışması için uygun ortam yaratır, vizyon belirler, esin kaynağı olur, motive eder.

### Eğitim Yönetimi

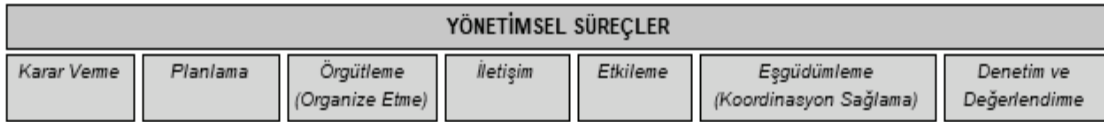
Eğitim yönetimi, yönetim biliminin eğitime uygulanmasıdır.

Eğitim yönetimi, toplumun eğitim gereksinmesini karşılamak üzere kurulan eğitim örgütünü önceden belirlenen amaçlarını gerçekleştirmek için etkili işletmek, geliştirmek ve yenileştirmek sürecidir (Başaran, 1996).

Eğitim yönetiminin bir parçası olan okul yönetimi, okulu önceden belirlenmiş amaçlara ulaştırmak için eldeki tüm insan ve madde kaynağını bütünleştirmek, etkili biçimde kullanmak, amaçlara dönük politika ve kararları uygulamak şeklinde ifade edilebilir (Taymaz, 2003).

## 2. YÖNETİM SÜREÇLERİ

Yönetim süreci kısaca "belirli bir amaca ulaşmak üzere gerçekleştirilen işler bütünü" olarak tanımlanabilir. Yönetimsel ve işlevsel süreçler olmak üzere 2 grupta sıralanabilir. Yönetimsel süreçler başlıca 7 basamakta toplanabilir;



**a. Karar Verme:** Bir problemin çözümüne yönelik olarak olası yollardan en uygun olanının seçilmesi ve istenen sonuca ulaşmak için bir yargıya varmaktır. Karar verme, yönetim sürecinin merkezinde yer alan zihinsel bir süreçtir. Kurumsal kararların verilmesinde genel itibarıyla, üst yönetim kurumun genel amaç ve ilke kararlarını (stratejik), orta kademedekiler taktik kararları, alt kademedeki yöneticiler ise teknik ve rutin kararlar (operasyonel) verirler.

# EĞİTİM YÖNETİCİLERİNİN YETERLİK ALANLARI



## 1. Temel Kavramlar

**Yönetim**; ortak bir amacı gerçekleştirmek için madde ve insan kaynaklarını birbiriyle uyumlu ve verimli bir şekilde kullanma sürecidir.

**Eğitim yönetimi**; eğitim örgütlerini, belirlenen amaçlara ulaştırmak üzere, mevcut insan ve madde kaynaklarını etkili bir şekilde kullanarak belirlenen politikalara ulaşabilmek üzere yapılan etkinlikler bütünüdür. Eğitim yönetimi, eğitime daha çok sistem boyutu ile yaklaşan bir alandır. Eğitim yönetimi denilince merkez ve taşra örgütlerinin (bakanlık, il ve ilçe yönetimi) yönetilmesi anlaşılır.

**Okul yönetimi**; eğitim yönetiminin bir alt uygulama alanı olarak okul ile sınırlı olan bölümüdür. Eğitim yönetiminin sistem ile ilgili boyutuna karşın okul yönetimi, eğitimin okul düzeyinde yoğunlaşan sorunları ile ilgilidir.

**Yönetici**; belirli bir zamanda ortak bir amacı gerçekleştirmek üzere; var olan insan, para, hammadde, araç-gereç gibi üretim araçlarını bir araya getiren ve bunlar arasında koordinasyonu sağlayan kişidir. Yöneticilerde bulunması gereken temel yöneticilik nitelikleri; Bilgi, yetenek (beceri) ve deneyim (birikim)'dir.

**Lider**; örgütün amaçlarının gerçekleştirilmesi için insanları etkileyen, yönlendiren, örgütte eşgüdüm sağlayan kimsedir. Kendini izleyenlerin kendine yaptığı olumlu etkiden, ortalama olarak daha çoğunu onlara yapabilen kişidir. Liderlik özelliği bir yöneticide bulunması gereken saygınlık ve hayranlık uyandıran bir özelliktir.

**Yeterlik**; bir işi yapabilecek bilgiyle donanmış olma, bir işte özel bilgi, uzmanlık bilgisine sahip olma durumudur.

## 2. Eğitimin İşlevleri



**Eğitimin Sosyal-Kültürel İşlevi**: İnsani bir girişim olarak eğitimin, insanın sosyal becerilerini geliştirmesine katkıda bulunması, bireylere toplumun kültürel birikimini aktarması, sosyal bütünleşmeyi sağlaması, bireyleri içinde yaşadıkları toplumun etkin bir üyesi haline getirmesi, onları sosyal rollere hazırlaması beklenmektedir.

**Eğitimin Siyasal-Politik İşlevi**: Bireylerin, mensubu buldukları siyasal-politik sistemin kendilerinden beklediği vatandaşlık hak ve sorumluluklarının bilincinde olmaları beklenmektedir. Bu doğrultuda eğitim ve okulların, mevcut siyasal değer ve normlara göre öğrencileri sosyalleştirmesi, siyasal sistemin istikrarına katkıda bulunması, mevcut yönetimin otoritesini meşrulaştırması beklenmektedir.

**Eğitimin Ekonomik İşlevi**: Eğitimin, bireyin ekonomik davranışlarını etkilemesi (çalışan, üreten, yaşam standardını yükselten bireyler yetiştirmek) ve ona ekonomik yaşam için gerekli bilgi ve becerileri kazandırması beklenmektedir.

**Eğitimin Bireysel İşlevi**: Bireylerin bedensel, zihinsel, sosyal, ahlaki, estetik, duygusal yönlerden geliştirilmesi; kendine yeterli, özgüveni yüksek, kendini gerçekleştiren bireyler yetiştirilmesi ve öğrenme becerilerinin geliştirilmesi beklenmektedir.

# EĞİTİMDE İNSAN KAYNAKLARI YÖNETİMİ



İnsan Kaynakları Yönetimi; bir organizasyonda odaklanılan işe alım, yönetim ve çalışanların yönlendirilmesini sağlayan fonksiyonlardır. Yasalar, iş gücünün niteliği, insan ilişkileri, toplumsal ve teknolojik değişmeler bu alanı etkileyen önemli faktörlerdir. İnsan kaynaklarının yönetimi yaklaşımı, yönetim felsefesinin oluşturulması, karar mekanizmalarının (karar sürecine kimler katılacak) ve iş stratejilerinin belirlenerek uygulanmasında yönetime kolaylık sağlamaktadır.

İnsan Kaynakları Yönetimi, güdü ve avantajların sağlanması, Performansın değerlendirilmesi, İletişim (mülakat, öneri, yetiştirme), Eğitim ve geliştirme, Çalışan bağımlılığı oluşturma, Fırsat eşitliği ve olumlu davranışlar, Çalışanların sağlığı ve güvenliği, Şikayetler ve çalışanlarla ilişkileri konu alır.

Eğitimde insan kaynakları yönetimi, eğitimsel hedeflerin başarılması yönünde eğitim kurumlarının sahip olduğu insan kaynağının planlanması, örgütlenmesi, geliştirilmesi, yönlendirilmesi ve değerlendirilmesi süreçlerini içeren yönetsel faaliyetler dizisidir.

## Örnek Soru:

- I. Yasalar
- II. iş gücünün niteliği
- III. insan ilişkileri
- IV. toplumsal ve teknolojik değişmeler

**İnsan kaynaklarının yönetimi alanını yukarıdaki alanlardan hangileri etkiler?**

- A) I ve II                      B) II ve IV                      C) I ve III                      D) I, II ve IV                      E) I,II,III ve IV

**Çözüm:** İnsan kaynaklarının yönetimi, oldukça kapsamlı, kritik ve karmaşık bir konudur. Yasalar, iş gücünün niteliği, insan ilişkileri, toplumsal ve teknolojik değişmeler bu alanı etkileyen önemli faktörlerdir.

**Cevap: E**

## Personel Yönetimi ile İnsan Kaynakları Yönetimi Arasındaki Farklar

Bir ülkenin en değerli rekabetçi varlığı o ülkede bulunan işgücünün yetenekleri ve öğrenme becerisidir. Aynı mantıkla, bir kurumda maddi kaynaklar ne ölçüde büyük olursa olsun, eğer insan kaynakları motive olmuş, hevesli, amaçlara yönelik olarak inançlı değilse, etkili olarak çalıştıramıyorsa, kurumların başarı ihtimali düşük olacaktır.

Bir örgütün sürdürülebilir rekabet üstünlüğü kazanmasında; ihtiyaç duyduğu yetenekli, örgüte bağlı ve amaçlara yönelik iyi motive edilmiş çalışanlara sahip olması ve bu çalışanların işletmede tutulması olarak tarif edilen. insan kaynakları yönetimi (İKY), işletmede insandan sorumlu ve tüm çalışanları kapsayan, görev alanı insan olan bir kavramdır. İnsan kaynakları yönetimi (İKY), işletmede insandan sorumlu ve tüm çalışanları kapsayan, görev alanı insan olan bir işlemdir.

İnsan Kaynakları Yönetimi ile Personel Yönetimi arasındaki en önemli farklılık, personel yönetiminin işgücü verimliliğini, İKY'nin ise iş gücü verimliliği yanı sıra, çalışanın memnuniyetini esas almasıdır. Sanayileşme ile birlikte işletmelerde uygulanmaya başlayan personel yönetimi ile günümüzde insan kaynağının yöneti-

# T.C. ANAYASASI



12 Eylül 1980'deki askerî darbeden sonra Millî Güvenlik Konseyi ile Danışma Meclisi (Kurucu Meclis) tarafından hazırlanan yeni anayasa, 7 Kasım 1982'de halkoyuna sunulurken kabul edildi. 9 Kasım 1982'de Resmî Gazetede yayınlanarak yürürlüğe girdi. 7 kısım ve 177 maddeden oluşmaktadır.

## 1. GENEL ESASLAR

1982 Anayasasında genel esaslar 11 başlıkta ele alınmıştır. Bunlar:

**I. Devletin şekli:** Türkiye Devleti bir Cumhuriyettir.

**II. Cumhuriyetin nitelikleri:** Türkiye Cumhuriyeti, toplumun huzuru, millî dayanışma ve adalet anlayışı içinde, insan haklarına saygılı, Atatürk milliyetçiliğine bağlı, başlangıçta belirtilen temel ilkelere dayanan, demokratik, lâik ve sosyal bir hukuk devletidir.

### Çıkmış Soru:

- I. İnsan haklarına saygılı olması
- II. Atatürk milliyetçiliğine bağlı olması
- III. Demokratik, laik ve sosyal bir hukuk Devleti olması

**Türkiye Cumhuriyeti'nin nitelikleri aşağıdakilerden hangisinde birlikte verilmiştir?**

- A) I ve II                      B) I ve III                      C) II ve III                      D) I, II ve III                      E) Yalnız III

Cevap D

**III. Devletin Bütünlüğü, Resmî Dili, Bayrağı, Millî Marşı ve Başkenti:** Türkiye Devleti, ülkesi ve milletiyle bölünmez bir bütündür. Dili Türkçedir. Bayrağı, şekli kanununda belirtilen, beyaz ay yıldızlı al bayraktır. Millî marşı "İstiklal Marşı"dır. Başkenti Ankara'dır.

**IV. Değiştirilemeyecek Hükümler:** Anayasanın 1 inci maddesindeki Devletin şeklinin Cumhuriyet olduğu hakkındaki hüküm ile 2 nci maddesindeki Cumhuriyetin nitelikleri ve 3 üncü maddesi hükümleri değiştirilemez ve değiştirilmesi teklif edilemez.

### Çıkmış Soru:

- I. Dili Türkçedir.
- II. Bayrağı, şekli kanununda belirtilen, beyaz ay yıldızlı al bayraktır.
- III. Millî marşı "İstiklal Marşı"dır.
- IV. Başkenti Ankara'dır.

**T.C. Anayasası'na göre, Anayasa'nın değiştirilemez ve değiştirilmesi teklif edilemez hükümleri aşağıdakilerin hangisinde bir arada verilmiştir?**

- A) I - II - III                      B) I - III - IV                      C) II - III - IV                      D) I ve II                      E) I - II - III - IV

Cevap E

# 222 SAYILI İLKÖĞRETİM VE EĞİTİM KANUNU



Bölüm	Başlık
1	Teşkilat
2	İlde İlköğretim Görevlileri
3	..... (Yürürlükten Kaldırıldı)
4	Okul Öncesi Eğitim ve Öğretim Kurumları ile İlköğretim Okullarının Açılma, Kapanma ve Öğretime Ara Verme Zamanları
5	Kayıt ve Kabul
6	Okula Devam
7	Okulların Arsa ve Arazi İşleri
8	İlköğretim Okulu Yapımı ve Donatımı İşleri
9	İlköğretimin Gelir, Giderleri ve Planlama

- İlköğretim, kadın erkek bütün Türklerin milli gayelere uygun olarak bedeni, zihni ve ahlaki gelişmelerine ve yetişmelerine hizmet eden temel eğitim ve öğretimdir.
- İlköğretim, ilköğrenim kurumlarında verilir; öğrenim çağıında bulunan kız ve erkek çocuklar için mecburi, Devlet okullarında parasızdır.
- Mecburi ilköğretim çağı 6-13 yaş grubundaki çocukları kapsar. Bu çağ çocuğun 5 yaşını bitirdiği yılın eylül ayı sonunda başlar, 13 yaşını bitirip 14 yaşına girdiği yılın öğretim yılı sonunda biter.
- Türk vatandaşı kız ve erkek çocuklar ilköğrenimlerini resmi veya özel Türk ilköğretim okullarında yapmakla mükelleftir.
- Mecburi öğretim çağıında olup da, memleket dışında olmak, oturduğu yerde okul bulunmamak veya sağlık durumu dolayısıyla ilköğretim okuluna devam edemiyen vatandaşlardan özel olarak öğretim görenler, imtihanla ve yaşlarına göre layık oldukları ilköğretim okulu sınıflarına veya mezuniyet imtihanlarına alınırlar.

## Örnek Soru:

222 sayılı İlköğretim ve Eğitim Kanunu'na göre mecburi ilköğretim çağı, kaç yaşına girdiği yılın öğretim yılı sonunda biter?

- A) 13                      B) 14                      C) 15                      D) 16                      E) 18

Mecburi ilköğretim çağı 6-13 yaş grubundaki çocukları kapsar. Bu çağ çocuğun 5 yaşını bitirdiği yılın eylül ayı sonunda başlar, 13 yaşını bitirip 14 yaşına girdiği yılın öğretim yılı sonunda biter.

CEVAP: B